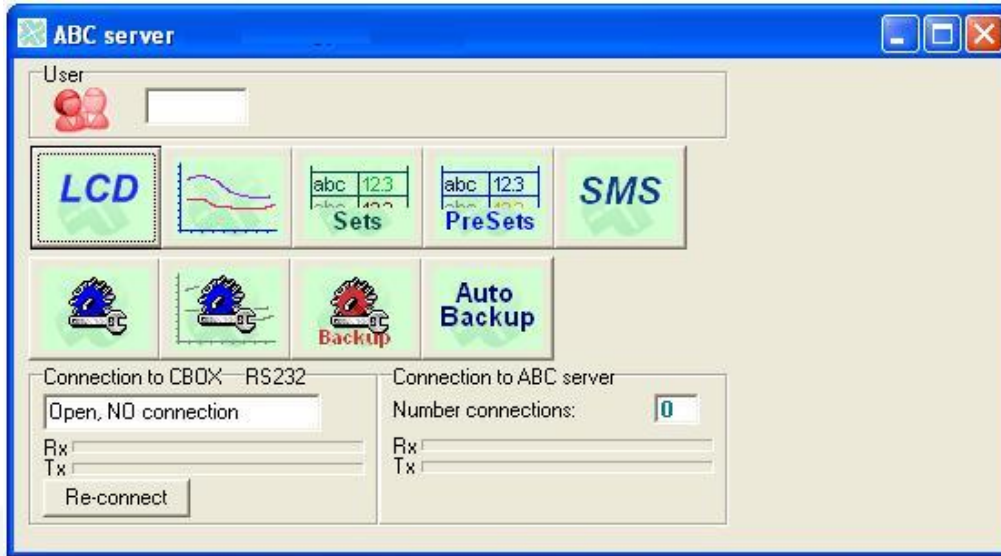


ABC PC-programm

Startfenster ABC PC-Programm: ABC-Server



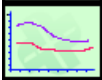
Erklärung der Symbole



Code für Benutzerseite



Öffnen des ABC-Bedienfensters auf dem PC; die Fenster und die Bedienung sind gleich wie bei LCD.



Öffnen der Log-Daten:

- Grafik
- LCD-Fenster



Öffnen des Fensters mit den Einstellungen für die Daten



Öffnen des Fensters für die Auswahl und das Aufrufen der „Preset“-Grundeinstellungen



Öffnen der Einstellungen-Seite für das SMS-Modul



Öffnen der Seite zur Einstellung der Verbindung zwischen C-Box und PC (nur Benutzer 3)



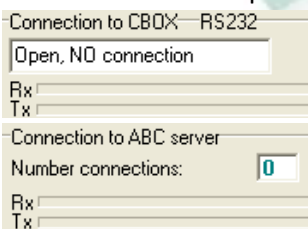
Öffnen der Seite zur Einstellung und Kontrolle der Log-Daten und Einstellungen



Speichern der aktuellen Einstellungen; der Techniker kann die aktuellen Einstellungen nach Wartung oder Test zurücksetzen.



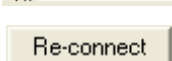
Einstellen der Zeit, nach der die Einstellungen täglich automatisch gespeichert werden. Bei Störung, Ausfall oder Tausch der C-Box können alle Einstellungen aus der Zeit vor dem letzten Back-up sofort zurückgesetzt werden.



Art der Verbindung von PC und C-Box

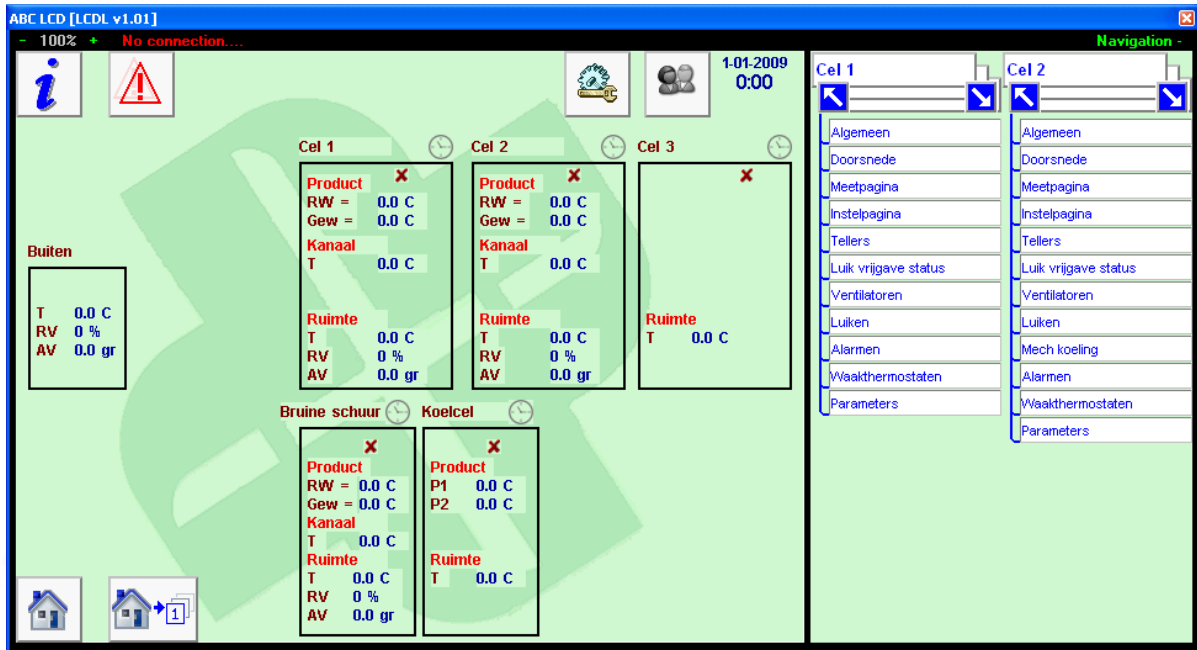
Status der Verbindung

bewegende Balken Rx Tx



Verbindung wiederherstellen

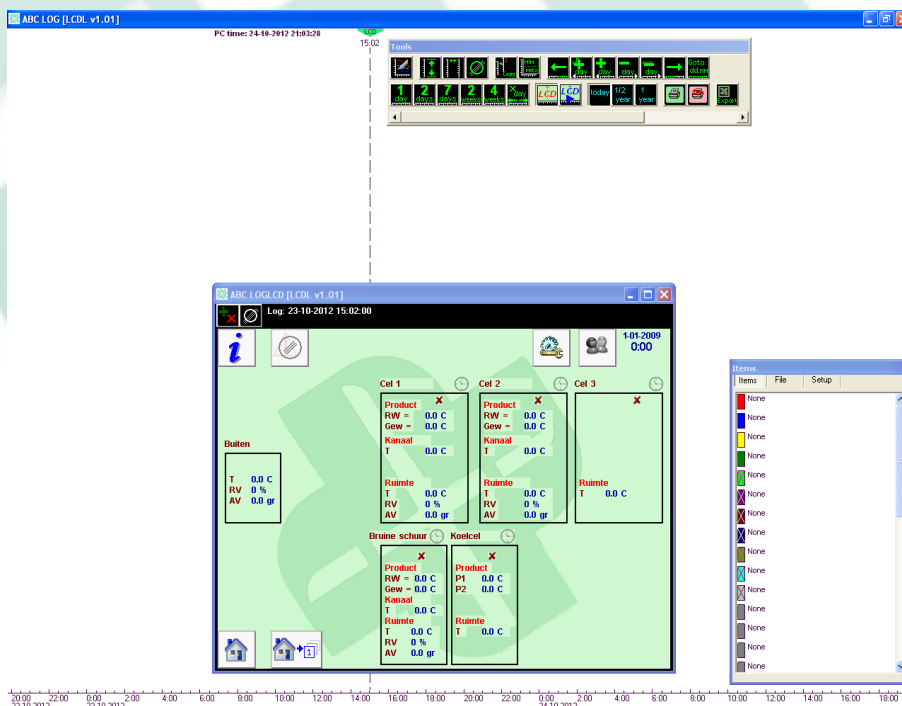
Bedienfenster auf dem PC



Bedienfenster auf dem PC mit demselben Layout wie der ABC-Touchscreen

Extras:

- Das Fenster kann auf 33 % verkleinert und auf 150 % vergrößert werden.
- Statusanzeige der Verbindung mit der C-Box
- Zusätzliche Navigationsfenster:
 - Durch einen Klick auf „Navigation +“ können 2 Navigationsfenster geöffnet werden.
 - Über jedes Navigationsfenster kann sofort die gewünschte Seite geöffnet werden.
 - Nun können ganz einfach 2 Fenster von beliebigen Lagern geöffnet und miteinander verglichen werden.



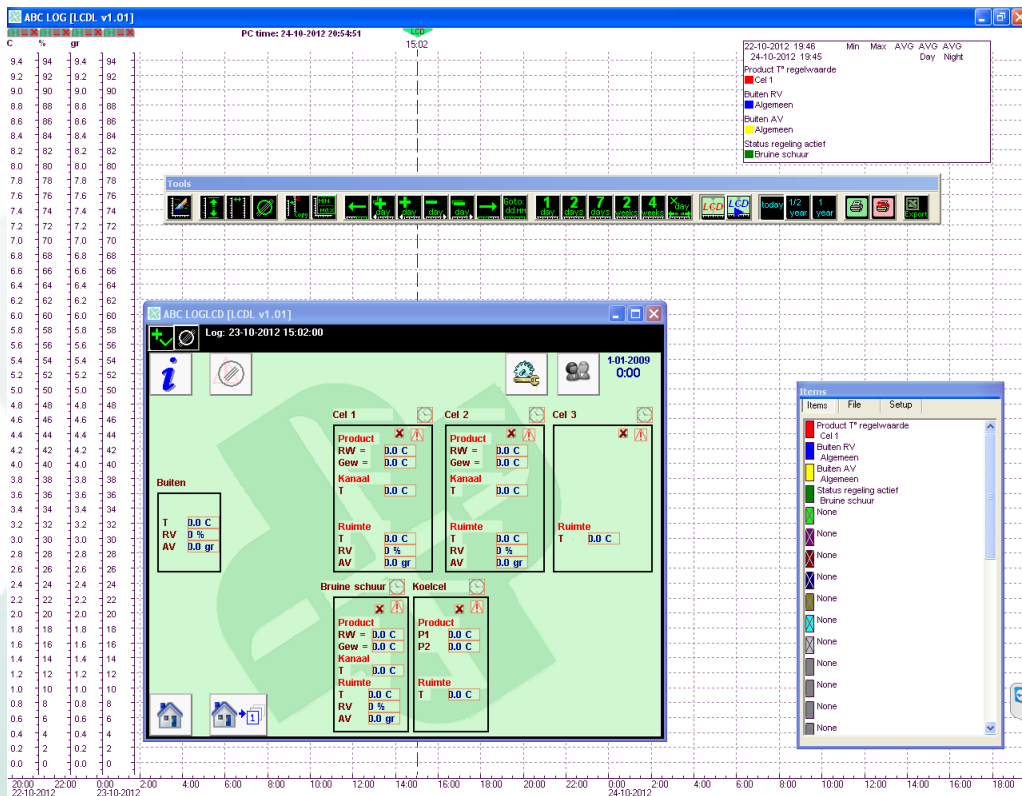
ABC PC-programm



Wenn man im Kasten „Tools“ (oben) auf drückt, wird zum gewählten Zeitpunkt das Log-Fenster geöffnet. Die punktierte Linie und zeigen den gewählten Zeitpunkt an. Alle historischen Mess- und Regeldaten dieses Zeitpunkts sind nun im Fenster zu sehen. Der Zeitpunkt des Log-Fensters kann verändert werden, indem man mit gedrückter rechter Maustaste die punktierte Linie aktiviert und verschiebt.



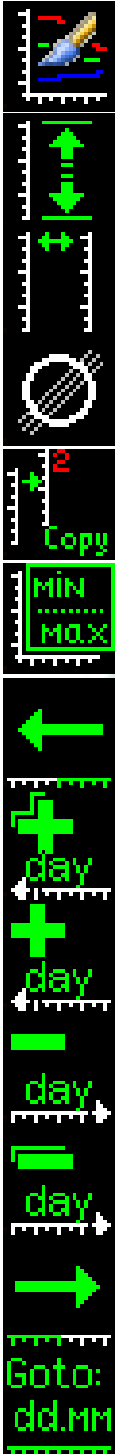
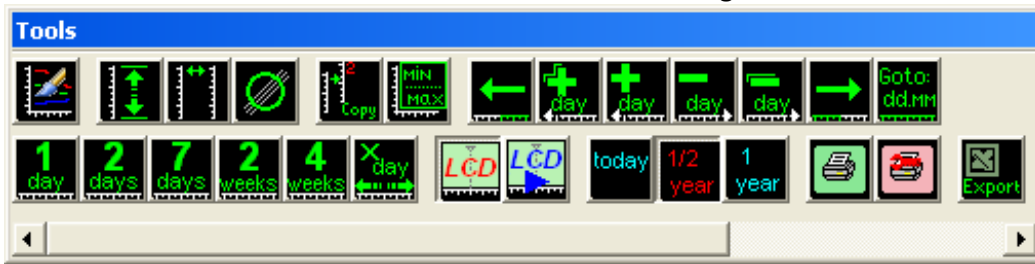
Wenn man in der linken oberen Ecke auf klickt, werden die Mess- und Regeldaten der Fenster aktiviert und können einfach für die Grafik ausgewählt werden.



Das Log-Fenster ist aktiviert: . Alle Mess- und Regeldaten und auch „Status“ und „Alarm“ etc. sind mit einem roten Rahmen versehen. Wenn man auf einen Rahmen klickt, wird dieser Wert in der Grafik angezeigt. In der Übersicht „Items“ wird die zugehörige Farbe der Werte angezeigt. Jede Einheit (°C, %, g, ppm, Status etc.) hat eine eigene senkrechte Achse.

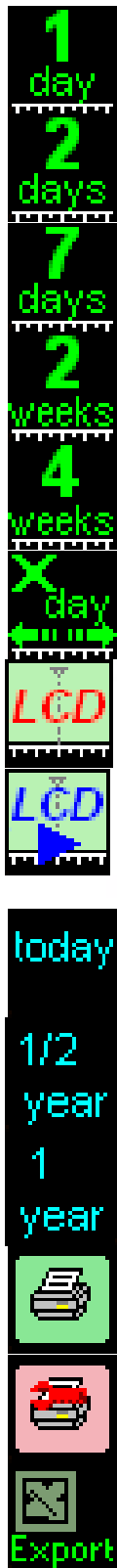
- Die Achse wird angezeigt, wenn ein Messwert mit der jeweiligen Einheit gewählt wurde.
- Mittels Umschalttaste + linker Maustaste kann die Achse im Fenster verschoben werden.
- Jede Achse kann einzeln mit dem Rad auf der Maus skaliert werden.
- Mit werden alle Skalierungen optimal an die verschiedenen Messwerte angepasst.

Bedientasten für Grafik und LCD mit Log-Daten



- | | |
|----------------------|--|
| Redraw All | Die Grafik wird um die letzten Log-Daten ergänzt. |
| Fitt All | Alle Skalierungen werden für eine optimale Anzeige angepasst. |
| LineOutAxis | Alle Achsen werden wieder in die Ausgangsposition verschoben. |
| Clear all items | Alle gewählten Elemente werden zurückgesetzt, leeres Fenster. |
| Extra Axis sml | Für die angegebene Einheit wird eine zusätzliche Achse angezeigt. |
| MinMaxAVG | Die Mindest-, Höchst- und Durchschnittswerte werden für die im Fenster sichtbare Zeitzone angezeigt. |
| Shift half time axes | Die Log-Anzeige wird zeitlich um eine halbe Seite nach vorne verschoben. |
| Plus 2 day sml | Die Log-Anzeige geht 2 Tage nach vorne. |
| Plus 1 day sml | Die Log-Anzeige geht 1 Tag nach vorne. |
| Min 1 day sml | Die Log-Anzeige geht 1 Tag zurück. |
| Min 2 day sml | Die Log-Anzeige geht 2 Tage zurück. |
| Min half tax sml | Die Log-Anzeige wird zeitlich um eine halbe Seite nach hinten verschoben. |
| Goto ddmm day sml | direkt zu den Log-Daten des gewünschten Datums |

ABC PC-programm



1 day sml	Log-Anzeige im Fenster von 1 Tag 0:00 bis 23:59 Uhr
2 days sml	Log-Anzeige im Fenster von 2 Tagen
7 days sml	Log-Anzeige im Fenster von 7 Tagen
2 weeks sml	Log-Anzeige im Fenster von 2 Wochen
4 weeks sml	Log-Anzeige im Fenster von 4 Wochen
Fit X days	Anzeige wird an ganze Tage angepasst (0:00 - 23:59)
LCD sml	Anzeige von LCD zum ausgewählten Zeitpunkt; alle Mess- und Regelwerte dieses Zeitpunkts sind sichtbar.
LCD sml play	Ab dem ausgewählten Zeitpunkt wird das LCD-Fenster automatisch in der Zeit nach vorne bewegt; Mess- und Regelwerte folgen einander. Im LCD sind Veränderungen von Klappenstellungen, Ventilatoren, Farben etc. gut sichtbar.
Log start from today	Anzeige des Logs ab dem aktuellen Tag
Log start from half year ago	Anzeige des Logs des letzten halben Jahres
Log start from one year ago	Anzeige des Log des letzten Jahres
Print sml	Log-Daten im angezeigten Fenster drucken
Print setup sml	Drucker wählen
Export to Excel	Ausgewählte Daten werden in Excel geöffnet und können als Excel-Datei gespeichert werden (siehe Fortsetzung: „Öffnen von Log-Daten in Excel“).

Öffnen von Log-Daten in Excel



Nach einem Klick auf **Export** öffnet sich das folgende Fenster:

Export to Excel in tab separated txt file.

Items	From date	To date
<input checked="" type="checkbox"/> AH kanal [Sektion 1] <input checked="" type="checkbox"/> AH kanal [Sektion 10] <input checked="" type="checkbox"/> Batterispending SMS modul [Generalt] <input type="checkbox"/> Kontrol power 24V [Generalt] <input checked="" type="checkbox"/> Udetemperatur [Generalt]	september 2011 ma di wo do vr za zo 29 30 31 1 2 3 4 5 6 7 8 9 10 11 12 13 14 15 16 17 18 19 20 21 22 23 24 25 26 27 28 29 30 1 2 3 4 5 6 7 8 9	februari 2012 ma di wo do vr za zo 30 31 1 2 3 4 5 6 7 8 9 10 11 12 13 14 15 16 17 18 19 20 21 22 23 24 25 26 27 28 29 1 2 3 4 5 6 7 8 9 10 11
	Output interval: 1 minute	Interval mathematic: AVG
	Output file (*.txt):	

Cancel OK

Öffnen von Log-Daten in Excel:

- Aus den ausgewählten Elementen die für den Export nach Excel gewünschten Elemente wählen.
- Zeitraum wählen: „From date“ bis „To date“
- Intervall bzgl. Dateigröße wählen (Messung pro Minute)

Export to Excel in tab separated txt file.

Items	From date	To date
<input checked="" type="checkbox"/> AH kanal [Sektion 1] <input checked="" type="checkbox"/> AH kanal [Sektion 10] <input checked="" type="checkbox"/> Batterispending SMS modul [Generalt] <input type="checkbox"/> Kontrol power 24V [Generalt] <input checked="" type="checkbox"/> Udetemperatur [Generalt]	september 2011 ma di wo do vr za zo 29 30 31 1 2 3 4 5 6 7 8 9 10 11 12 13 14 15 16 17 18 19 20 21 22 23 24 25 26 27 28 29 30 1 2 3 4 5 6 7 8 9	februari 2012 ma di wo do vr za zo 30 31 1 2 3 4 5 6 7 8 9 10 11 12 13 14 15 16 17 18 19 20 21 22 23 24 25 26 27 28 29 1 2 3 4 5 6 7 8 9 10 11
	Output interval: 5 minute's	Interval mathematic: AVG
	Output file (*.txt):	

Cancel OK

- Berechneten Wert innerhalb des Intervalls wählen: Durchschnitts-, Mindest- Höchstwert

Export to Excel in tab separated txt file.

Items	From date	To date
<input checked="" type="checkbox"/> AH kanal [Sektion 1] <input checked="" type="checkbox"/> AH kanal [Sektion 10] <input checked="" type="checkbox"/> Batterispending SMS modul [Generalt] <input type="checkbox"/> Kontrol power 24V [Generalt] <input checked="" type="checkbox"/> Udetemperatur [Generalt]	september 2011 ma di wo do vr za zo 29 30 31 1 2 3 4 5 6 7 8 9 10 11 12 13 14 15 16 17 18 19 20 21 22 23 24 25 26 27 28 29 30 1 2 3 4 5 6 7 8 9	februari 2012 ma di wo do vr za zo 30 31 1 2 3 4 5 6 7 8 9 10 11 12 13 14 15 16 17 18 19 20 21 22 23 24 25 26 27 28 29 1 2 3 4 5 6 7 8 9 10 11
	Output interval: 1 minute	Interval mathematic: AVG
	Output file (*.txt):	

Cancel OK

OK: Die gewählten Messpunkte werden mit dem eingestellten Intervall in einer Excel-Datei angezeigt.